



Räpina Vallavalitsus
vald@rapina.ee
Kooli tn 1
64504, Põlva maakond, Räpina vald,
Räpina linn

Teie 27.04.2026

Meie 18.05.2026 nr 7.1-2/26/7287-3

Räpina vallas riigiteele nr 18218 uute bussipeatuste rajamise kooskõlastamine

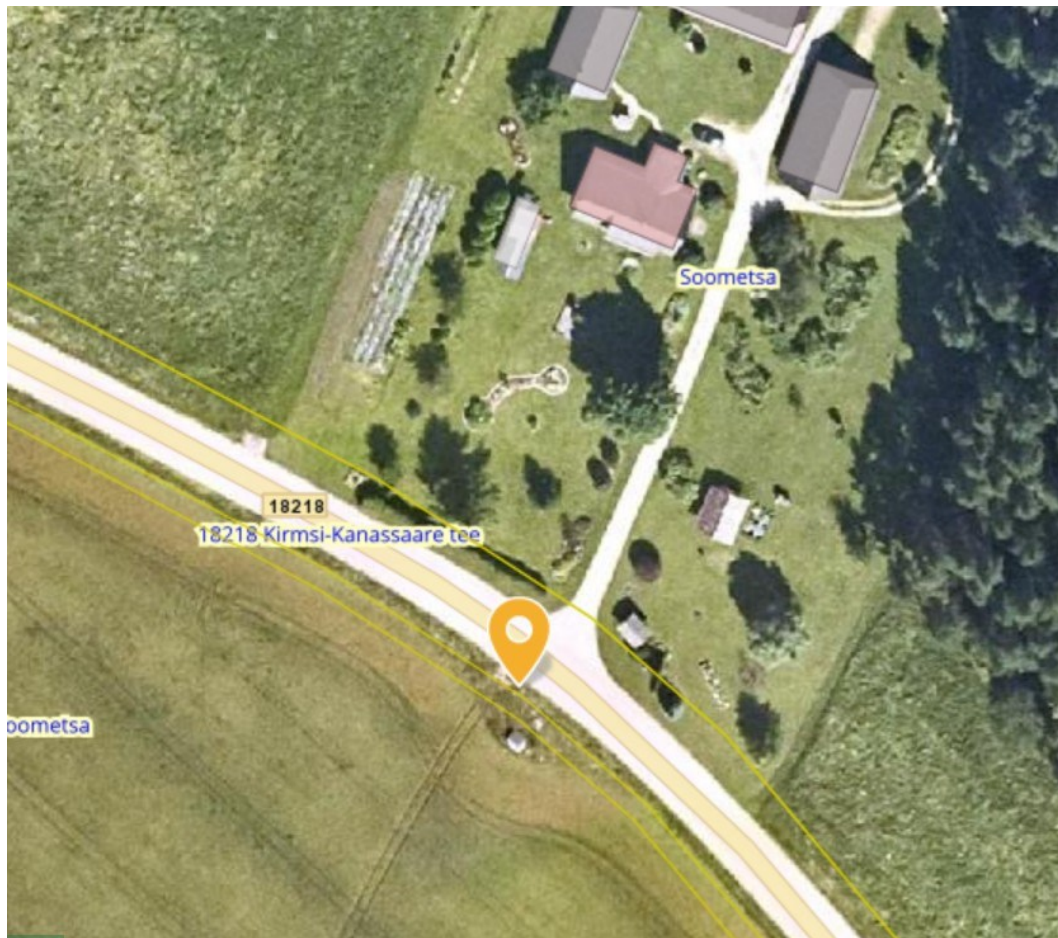
Räpina valla Kassilaane küla Soometsa kinnistu elanik on teavitanud meid vajadusest tähistada bussipeatus tema kinnistuga piirneval riigiteel nr 18218 Kirmsi-Kanassaare tee (edaspidi *riigitee*). Teavituses ei olnud välja toodud, kas bussipeatus on vajalik tähistada ainult ühel või mõlemal sõidusuunal.

Tuginedes liiklusseaduse § 7¹ lg 2 alusel kehtestatud majandus- ja taristuministri määruse „Tähistatavate teede liigid, juhatus- ja teeninduskohamärkide paigaldamise kord ning sihtpunktidele viitamise süsteem“ § 2 ja 9 sätetele **kooskõlastame bussipeatuste asukohad ja liiklusemärgide 541a paigaldamise riigitee km 4,273 (vasakul pool, vt Joonis 1) ja km 4,278 (paremal pool, vt Joonis 2) järgmistel tingimustel.**

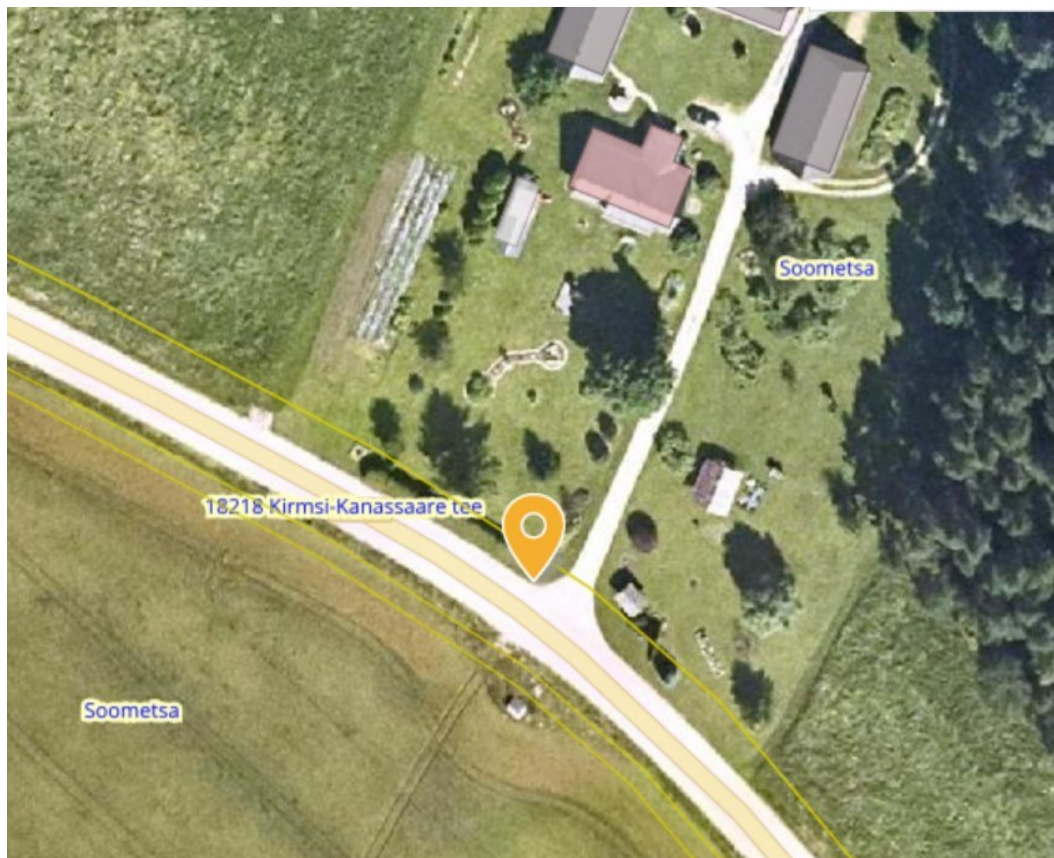
1. Liiklusemärgidega seotud tingimused.
 - 1.1. Liiklusemärgid valmistada vastavalt standardi EVS 613 „Liiklusemärgid ja nende kasutamine“ ning „[Riigiteede liikluskorralduse juhendi](#)“ nõuetele.
 - 1.2. Bussipeatust tähistavad liiklusemärgid peavad olema nähtavad mõlemast sõidusuunast ja valmistatud kahepoolsena“ (Eesti Standard EVS 613 „Liiklusemärgid ja nende kasutamine“ punkt 12.3).
 - 1.3. Märkidele kanda peatuse nimi (nime määrab kohalik omavalitsus).
 - 1.4. Märk paigaldada ooteala taha, ooteala selle otsa juurde kuhu jääb peatuva bussi esiüks.
 - 1.5. Märgi alumise serva kõrgus ooteala kattest (kõnnitee äärde paigaldamisel kõnnitee kattest) minimaalselt 2,2 m.
 - 1.6. Tulenevalt ühistranspordi liinivõrgustiku korraldusest võib bussipeatuse tähistada ainult ühel sõidusuunal.
2. Üldised tingimused liiklusemärgide paigaldamiseks riigiteele.
 - 2.1. Liiklusemärgid peavad olema paigaldatud vastavalt EVS 613 nõuetele.
 - 2.2. Märki paigaldaja on kohustatud välja selgitama riigitee muldes olevad tehnovõrgud ja kooskõlastama tegevused võrgu kaitsevööndis võrguvaldajaga.
 - 2.3. Märkide valmistamise ja paigaldamisega seotud kulud kannab nende omanik.
 - 2.4. Pärast liiklusemärgide paigaldamist tuleb meid teavitada tööde lõpetamisest ning 5 tööpäeva jooksul esitada need meie esindajale ülevaatamiseks (maantee@transpordiamet.ee), et võimalikud paigalduspuudused saaksid

operatiivselt likvideeritud ning uute peatuste asukohad kantud Riiklikusse Teeregistrisse.

2.5. Pärast vajaduse möödumist (peatuse likvideerimist) tuleb märgid eemaldada.



Joonis 1. Riigitee nr 18218 km 4,273 bussipeatuse asukoht (vasakul pool teed), väljavõte Maa- ja Ruumiameti geoportaalist



Joonis 2. Riigitee nr 18218 km 4,278 bussipeatuse asukoht (paremal pool teed), väljavõte Maa- ja Ruumiameti geoportaalist

Me ei võta endale kohustusi seoses uute bussipeatuste rajamisega, sh peatusetaskute, peenralaienduste, platvormide, istepinkide vms ehitamine. Vajadusel tuleb sellised tööd finantseerida kohalikul omavalitsusel.

Kui ei täideta eespool loetletud tingimusi, siis on meil vastavalt haldusmenetluse seaduse § 66 lg 2 punktile 1 õigus tunnistada luba kehtetuks.

Otsus jõustub teatavakstegemisest. Otsuse kohta on võimalik esitada meile vaie (Transpordiamet, Valge 4, 11413 Tallinn, maantee@transpordiamet.ee) haldusmenetluse seaduses või kaebus halduskohtule halduskohtumenetluse seadustikus sätestatud korras 30 päeva jooksul.

Lugupidamisega

(allkirjastatud digitaalselt)

Tuuli Tsahkna

peaspetsialist

planeerimise osakonna kooskõlastuste üksus

Tuuli Tsahkna

58073001, Tuuli.Tsahkna@transpordiamet.ee